

Module Wi-Fi LNK2™



RAIN BIRD

Table des matières

Présentation	1
Compatibilité du contrôleur	2
Installation du module Wi-Fi LNK2™	3
Application mobile Rain Bird	4
Guide de dépannage	5
Questions fréquemment posées	6
Indications lumineuses	12



Module Wi-Fi LNK2™

Commencez à économiser lorsque vous ajoutez Instant Connectivité WiFi à votre contrôleur

LNK2 s'installe en quelques secondes sans outils, ce qui en fait une solution simple et abordable pour les contrôleurs Rain Bird sans en Wi-Fi. Après une configuration rapide, vous pourrez surveiller plusieurs sites en toute simplicité, directement depuis votre appareil mobile, et profiter de fonctionnalités avancées d'économie d'eau qui permettent d'économiser jusqu'à 50 % d'eau.

Une solution intelligente et responsable

Optimiser l'irrigation

Les données météorologiques provenant de sources météorologiques locales déclenchent des ajustements automatiques des temps de fonctionnement afin que votre jardin ne reçoive que l'eau dont il a besoin

Conserver l'eau

Accédez aux notifications, à l'arrosage différé et à d'autres fonctionnalités avancées.

Gérer à distance

Contrôlez l'arrosage directement depuis votre appareil mobile SANS FRAIS CACHÉS ! Téléchargez l'application GRATUITE de Rain Bird pour gérer votre arrosage depuis n'importe où dans le monde.

Protéger la vie privée

LNK2 utilise une communication sans fil cryptée pour protéger la confidentialité de l'utilisateur.

Déverrouiller la commande vocale

LNK2 est compatible avec la maison intelligente pour un contrôle pratique à commande vocale



Visitez [h ps://wifi .rainbird.com/](https://wifi.rainbird.com/) pour en savoir plus.

Compatibilité du contrôleur



ESP-ME3

Résidentiel /
Commercial léger

ESP-MOI

Résidentiel /
Commercial léger

ST8

Résidentiel



ESP-TM2 Résidentiel



ESP-RZXe

International
Résidentiel

Pour vérifier que votre contrôleur Rain Bird est compatible, recherchez le symbole « LNK™ Ready » sur le panneau avant.

Exigences de compatibilité détaillées :

1. Contrôleur

Le WiFi LNK2 est compatible avec les contrôleurs Rain Bird ESP-TM2, ESP-RZXe, ESP-ME3 et ESP-ME fabriqués après le 2 novembre 2016. Les contrôleurs compatibles doivent avoir le symbole WiFi LNK™ Ready sur le panneau avant.

LNK2 est également compatible avec les contrôleurs LXIVM, LXME2 et LXME2 Pro.

2. Réseau

Vérifiez que votre réseau est à 2,4 GHz. Notez que LNK2 n'est PAS compatible avec 5,0 GHz

3. Application Rain Bird

Assurez-vous que l'application Rain Bird sur votre appareil est mise à jour vers la version suivante ou plus récente

• Android : Version 2.17.12 (392) • iOS : Version 2.18.9 (2)

Installation du module Wi-Fi LNK2™

1

Téléchargez le
Application mobile Rain Bird



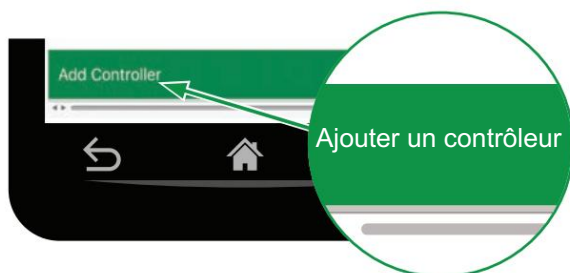
2

Ouvrez le panneau avant du contrôleur et
insérez le module WiFi LNK2 dans l'emplacement
pour accessoires. Le LNK2 doit commencer à
clignoter en bleu.



3

Ouvrez l'application Rain Bird et sélectionnez
Ajoutez le contrôleur (en bas de l'écran),
puis suivez l'assistant de configuration



REMARQUE : Informations dont vous aurez besoin pour la configuration

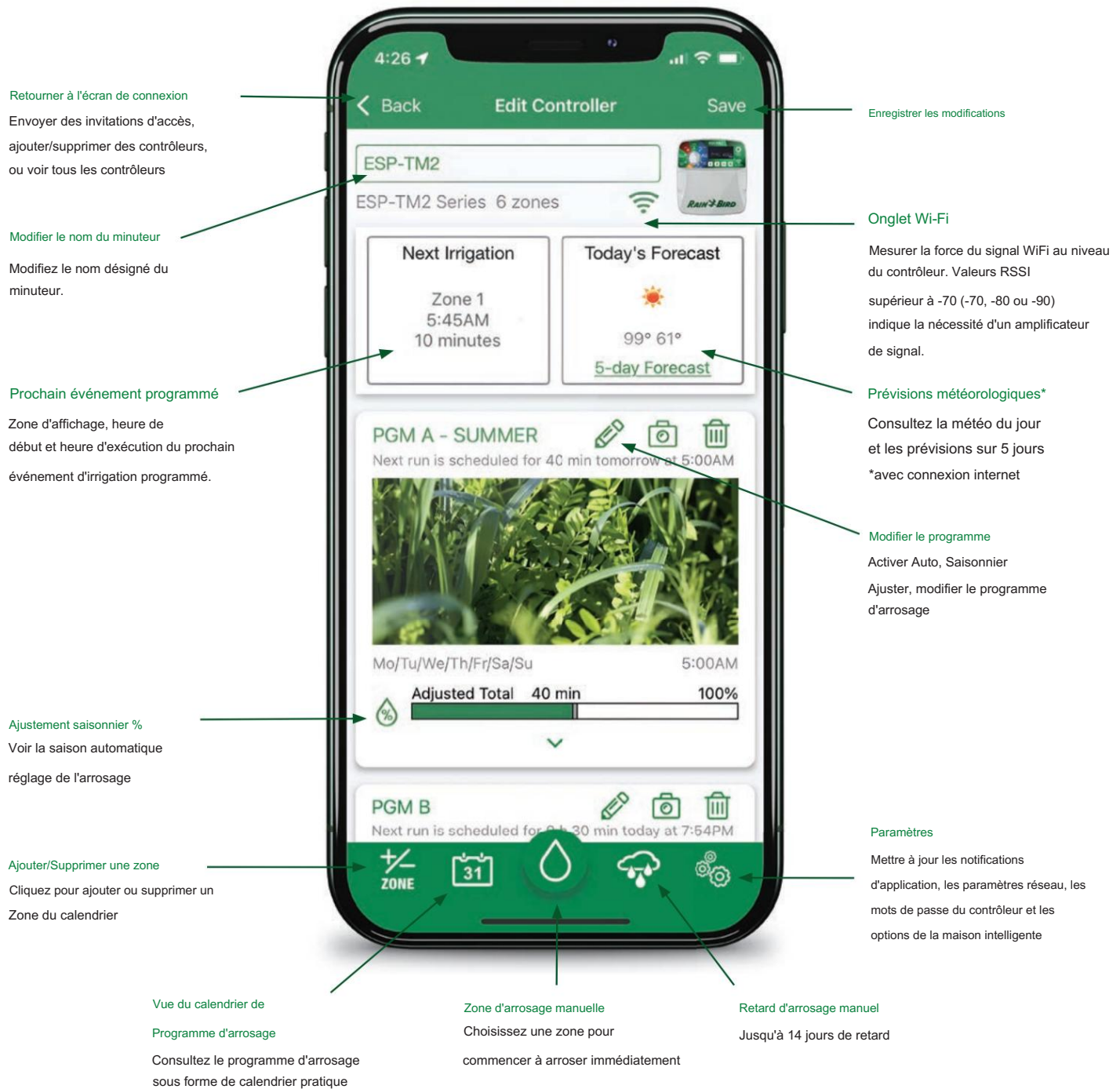
- Nom du réseau Wi-Fi (SSID)
- Mot de passe du réseau WiFi
- Adresse e-mail
- Code postal de la résidence



Scannez ce code QR ou
visitez wifi.rainbird.com

pour regarder la configuration et
vidéos de support.

Application mobile Rain Bird



Guide de dépannage

COMMENCEZ ICI

ÉTAPE 1 : Confirmer la compatibilité

- Confirmez que votre contrôleur est compatible avec le WiFi LNK2.
- Le WiFi LNK2 est compatible avec les contrôleurs Rain Bird ESP-TM2, ESP-RZXe, ESP-ME3 et ESP-ME fabriqué après le 2 novembre 2016.
- Le contrôleur compatible aura le symbole WiFi sur le panneau avant.
- LNK2 est également compatible avec les contrôleurs LXIVM, LXME2 et LXME2 Pro.

ÉTAPE 2 : Vérifier le réseau

- Vérifiez que votre réseau est à 2,4 GHz. Notez que LNK2 n'est PAS compatible avec 5,0 GHz.
- Pour en savoir plus, cliquez ici : wifi.rainbird.com/articles/if-i-do-not-have-a-2-4-ghz-network-available-what-do-i-do/

ÉTAPE 3 : Vérifier les mises à jour

- Assurez-vous que l'application Rain Bird sur votre appareil est mise à jour vers la version suivante ou plus récente
 - Android : Version 2.17.12(392)
 - iOS : version 2.18.9 (2)



Scannez ce code QR ou visitez wifi.rainbird.com
pour regarder des vidéos de configuration et d'assistance.

Appelez le 1-800-RAINBIRD pour parler à un représentant du lundi au vendredi, de 7 h à 17 h, heure du Pacifique.

Questions fréquemment posées

Comment savoir si mon contrôleur est compatible avec le WiFi LNK2 ?

Compatible avec Rain Bird ESP-ME, ESP ME3, ESP-TM2 et RZXe fabriqués après le 2 novembre 2016.
Recherchez le symbole WiFi à l'avant du panneau de commande pour vérifier la compatibilité.



Comment télécharger l'application Rain Bird ?

L'application Rain Bird est disponible pour les appareils mobiles Apple et Android.

- Téléchargez l'application Rain Bird pour iOS en visitant l'App Store.
- Téléchargez l'application Rain Bird pour Android sur Google Play.

Comment configurer le module WiFi LNK2

1. Téléchargez l'application mobile Rain Bird
2. Ouvrez le panneau avant du contrôleur et insérez le module WiFi LNK2 dans l'emplacement pour accessoires. Le LNK2 doit commencer à clignoter en bleu.
3. Ouvrez l'application Rain Bird et sélectionnez Ajouter un contrôleur (en bas à gauche de l'écran), puis suivez la configuration. Magicien



Pour plus d'aide, scannez le QR ou visitez
wifi.rainbird.com et voir la vidéo intitulée
« Configuration du module Wi-Fi LNK2. »

Puis-je utiliser la commande vocale avec le module WiFi LNK2 ?

Oui ! LNK2 est compatible avec Amazon Alexa* et Google Assistant. En savoir plus [ici](#).



*L'intégration d'Amazon Alexa est uniquement disponible aux États-Unis, au Canada, en Inde, en Australie et au Royaume-Uni.

Questions fréquemment posées

Pourquoi est-ce que je reçois cette erreur : Veuillez vous connecter au réseau Rain Bird ?

Vous êtes peut-être connecté au mauvais réseau Wi-Fi ou les services de localisation sont désactivés sur votre appareil.

1. Vérifiez que le module WiFi clignote en vert et en rouge et que vous êtes connecté au WiFi réseau avec Rain Bird dans le nom.
2. Assurez-vous que les services de localisation sont activés dans les paramètres de l'appareil et que l'accès à la localisation est activé pour l'application Rain Bird.

Pourquoi le voyant de mon module WiFi clignote-t-il en vert mais ne se connecte pas ?

Lors de la configuration, l'application Rain Bird est conçue pour vérifier que votre module WiFi est correctement connecté au réseau WiFi sélectionné en connectant votre appareil mobile au même réseau. Il est possible que votre appareil mobile se reconnecte automatiquement à un réseau WiFi différent de celui du contrôleur Rain Bird. Veuillez essayer ce qui suit ou vous référer à la carte lumineuse à la fin de ce document.

1. Lorsque vous recevez un message indiquant que la configuration a échoué, vérifiez que votre appareil mobile est connecté au même réseau Wi-Fi local que votre module Wi-Fi et cliquez sur « Réessayer ».
2. Redémarrez le processus de configuration en appuyant sur le bouton de votre module WiFi (clignote en rouge et vert) et recommencez le processus, en vous assurant cette fois que votre appareil mobile se reconnecte au même réseau WiFi.

Cet article peut également être utile : wifi.rainbird.com/articles/rain-bird-wifi-network-setup-issues

Comment un prolongateur de portée WiFi peut-il aider ma connexion WiFi ?

Si vous constatez que la puissance du signal WiFi au niveau du contrôleur est faible, vous pouvez amplifier le signal du point d'accès du module WiFi LNK2 pour étendre sa portée à l'aide d'un amplificateur de signal WiFi disponible dans le commerce qui fonctionne sur des signaux 802.11 b/g/n 2,4 GHz.

La quantité d'amplification que vous pouvez obtenir varie en fonction de la puissance de l'amplificateur et de votre environnement local. Si vous décidez d'utiliser un prolongateur de portée WiFi, assurez-vous que la connexion du contrôleur WiFi Rain Bird est modifiée avec le nouveau nom et le nouveau mot de passe du réseau du prolongateur de portée WiFi. Cela revient à changer de routeur WiFi.

Questions fréquemment posées

Que dois-je faire si ma manette ne se connecte pas au réseau Wi-Fi ?

Si vous rencontrez des problèmes de connexion à votre réseau Wi-Fi lors de la configuration, essayez ce qui suit :

1. Vérifiez que vous connectez le contrôleur à un réseau 2,4 GHz car 5 GHz est non pris en charge
2. Assurez-vous que le réseau auquel vous essayez de vous connecter n'est pas un réseau de fournisseur d'accès Internet par satellite non pris en charge ou qu'il est sécurisé commercialement. Un réseau Wi-Fi sécurisé commercial peut être utilisé à des fins internes dans un bureau ou une entreprise, et n'est pas disponible pour une utilisation en tant qu'invité.
3. Vérifiez le nom et le mot de passe du réseau Wi-Fi.
 - a. Il est recommandé de sélectionner le nom du réseau Wi-Fi dans la liste fournie dans l'application, mais s'il n'apparaît pas pour une raison quelconque, vous pouvez le saisir. Si vous n'avez pas sélectionné le nom du réseau Wi-Fi dans une liste, vérifiez chaque caractère et les majuscules. Même les espaces sont comptés comme des caractères.
 - b. Vérifiez à nouveau le mot de passe du réseau Wi-Fi. Comme pour le nom du réseau, c'est le cas sensible. Chaque caractère doit être saisi correctement en majuscules et en minuscules, ainsi que tous les espaces ou caractères spéciaux. Utilisez le bouton « Afficher le mot de passe » pour voir exactement ce qui est saisi.
 - c. En cas de doute, essayez de déconnecter l'appareil mobile du réseau Wi-Fi et reconnectez-le à nouveau pour vous assurer que le nom et le mot de passe sont corrects.
4. Recherchez les obstacles. Les obstacles entre le contrôleur et le routeur ou le booster Wi-Fi peuvent dégrader considérablement les signaux Wi-Fi, en particulier lorsqu'ils sont installés à l'extérieur de la maison. Les éléments qu'un signal Wi-Fi ne transmettra pas peuvent inclure :
 - Parpaing
 - Tôlerie
 - Voitures
 - Brique
 - Grandes quantités d'eau (aquariums)

Dans ces cas, il est recommandé d'utiliser un prolongateur de portée Wi-Fi entre le routeur Wi-Fi et le contrôleur d'irrigation ou de rapprocher le routeur Wi-Fi.

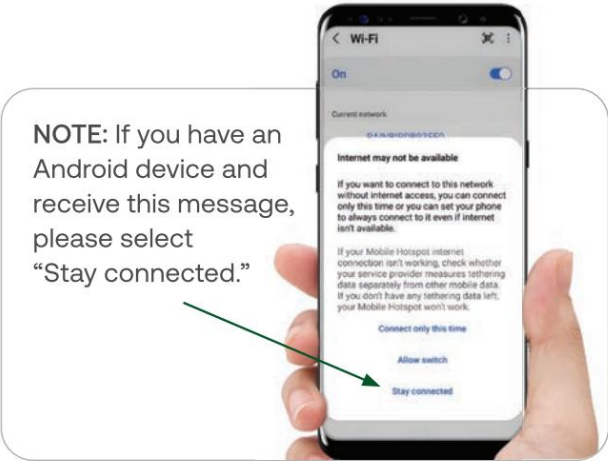
Que dois-je faire si mon appareil mobile Samsung ou Android ne se connecte pas au réseau Wi-Fi ?

Si vous rencontrez des difficultés pour connecter votre appareil mobile au réseau de points d'accès Rain Bird pendant la configuration du contrôleur, essayez les étapes de dépannage suivantes :

1. Assurez-vous de conserver la connexion Wi-Fi, même si l'appareil mobile vous indique qu'Internet n'est pas disponible lors de la connexion au réseau Rain Bird. La connexion à votre réseau Wi-Fi domestique via Internet est une étape ultérieure.

Questions fréquemment posées

- 2. Activez le mode Avion (icône à l'extrême droite) (ci-dessous), puis activez le Wi-Fi pendant que le mode Avion est toujours actif (icône à l'extrême gauche ci-dessous), puis reconnectez-vous au réseau Wi-Fi Rain Bird (RAINBIRDXXXXX) et suivez les instructions de configuration à l'écran comme d'habitude.
- 3. Redémarrez le téléphone. Certains utilisateurs ont constaté que cela effaçait les paramètres précédents du téléphone et permettait la connexion au réseau Wi-Fi Rain Bird.



Que dois-je faire si mon contrôleur WiFi Rain Bird ne reste pas connecté à mon réseau ?

Si votre contrôleur WiFi Rain Bird ne parvient pas à rester connecté à votre réseau WiFi domestique, il se peut qu'il se trouve à la limite extérieure du signal WiFi diffusé par votre routeur WiFi. Cela se voit au niveau du contrôleur avec un module WiFi rouge clignotant. Si vous parvenez à établir une connexion temporaire au contrôleur, consultez le scénario A ci-dessous. Si vous ne parvenez pas à établir une connexion temporaire au contrôleur, consultez le scénario B ci-dessous. ([Aide supplémentaire avec des images ici.](#))

Scénario A : OUI, je peux me connecter temporairement au contrôleur.

Si vous pouvez vous connecter au contrôleur, la meilleure façon de vérifier la puissance du signal du routeur au niveau du contrôleur est de suivre ces étapes :

- 1. Vérifiez si votre contrôleur se connecte actuellement au réseau WiFi en appuyant sur l'image du contrôleur dans l'application Rain Bird.
- 2. Si la connexion est établie, passez à l'étape 3. Si la connexion ne se fait pas, vous pouvez réessayer plus tard ou utiliser l'une des applications d'analyse de la force du signal répertoriées ci-dessous.
- 3. Sélectionnez l'onglet ou l'icône Force du signal WiFi en fonction du type de contrôleur.
- 4. Si l'indicateur de puissance du signal n'a que deux barres et indique un signal faible, cela confirme Faible intensité du signal. Lorsque le signal est faible, la connexion peut être irrégulière.
- 5. Un numéro RSSI est également fourni. (RSSI signifie Received Signal Strength Indicator).
Le graphique ci-dessous montre la plage que représente ce nombre.

RSSI	Intensité du signal
-30 à -50	Excellent
-51 à 60	Bien
-61 à -50	Equitable
-71 à -85	Pauvre, bière avec boost
> -86	Peu fiable, besoin d'un coup de pouce

Questions fréquemment posées

Scénario B : NON, je ne peux pas me connecter temporairement au contrôleur.

Si vous ne parvenez pas à vous connecter au contrôleur, essayez de retirer le module WiFi du contrôleur et de le réinsérer, ce qui lui permettra de redémarrer. Il doit clignoter en vert lorsque vous essayez de vous connecter dans l'application Rain Bird.

S'il ne clignote pas en vert, vous ne parvenez toujours pas à vous connecter au contrôleur. Vous pouvez faire défiler plus bas cette FAQ et utiliser l'une des applications alternatives pour analyser la force du signal WiFi au niveau du contrôleur.

Utilisation d'un répéteur de portée WiFi

Si vous constatez que le signal Wi-Fi du contrôleur est faible et que vous décidez d'utiliser un prolongateur de portée Wi-Fi, assurez-vous que la connexion du contrôleur Wi-Fi Rain Bird est modifiée en fonction du nouveau nom et du nouveau mot de passe du réseau du prolongateur de portée Wi-Fi. Cette procédure est similaire au changement de routeur Wi-Fi et cet article peut vous aider : [Changement de routeur : mise à jour du nom et du mot de passe du réseau Wi-Fi](#)

Applications tierces pour tester le signal WiFi

D'autres applications peuvent être utilisées pour analyser la puissance du signal réseau à l'emplacement du contrôleur. Les documents suivants expliquent comment utiliser ces applications :

Pour les utilisateurs iOS : [utiliser Airport Utility pour analyser la puissance du signal du réseau Wi-Fi](#)

Pour les utilisateurs d'Android : [analyse de la congestion du réseau Wi-Fi sur un téléphone Android](#)

Comment réinitialiser les paramètres WiFi du contrôleur en mode de diffusion QuickPair ?

Pour réinitialiser les paramètres Wi-Fi en mode de diffusion QuickPair, suivez les étapes ci-dessous. (Remarque : cette action réinitialisera le Wi-Fi aux paramètres d'usine par défaut et ne pourra pas être annulée ; les programmes d'arrosage seront conservés.)

1. Maintenez le bouton du module WiFi LNK2 enfoncé pendant plus de 5 secondes pour effacer tous les paramètres et réinitialiser les paramètres d'usine.
2. Si vous avez déjà connecté le contrôleur à partir de votre appareil mobile, vous devrez d'abord supprimer l'ancienne carte du contrôleur. Le contrôleur peut ensuite être reconnecté à votre appareil mobile en lançant l'application Rain Bird, en appuyant sur l'icône « Ajouter un contrôleur » et en suivant les instructions à l'écran.

Questions fréquemment posées

Puis-je utiliser un réseau Wi-Fi invité (non sécurisé) ?

Vous pouvez utiliser n'importe quelle connexion réseau Wi-Fi, invité ou autre, à condition qu'elles soient connectées à Internet et qu'elles soient des réseaux Wi-Fi 2,4 GHz. Rain Bird WiFi ne se connectera pas à Réseaux WiFi 5 GHz.

REMARQUE : les réseaux invités publics qui nécessitent l'acceptation de la politique et des conditions ne fonctionneront pas en raison de l'authentification supplémentaire. De plus, les réseaux qui ne nécessitent pas de mot de passe ne fonctionneront pas.

Qu'arrive-t-il à ma connexion WiFi en cas de coupure de courant ?

Un contrôleur WiFi Rain Bird doit se reconnecter à la connexion WiFi locale après avoir perdu puis regagné l'alimentation ou le service WiFi. Pour en savoir plus, [cliquez ici](#).

LNK2 peut-il être configuré à l'aide d'un appareil de point d'accès cellulaire pour se connecter à Internet ?

Oui. Mais assurez-vous que ces éléments sont en place :

- Le modem cellulaire (point d'accès, téléphone, etc.) doit disposer d'un forfait de données opérateur actif
- Le modem cellulaire (point d'accès, téléphone, etc.) doit être à portée de la tour de téléphonie cellulaire de l'opérateur (ou avoir l'itinérance activée et être à portée de la tour d'un opérateur de services fédérés) et capable de négocier une connexion de service cellulaire stable.
- Le modem cellulaire (hotspot, téléphone, etc.) doit avoir un point d'accès WiFi 2.4 activé et le client doit connaître le SSID de l'AP (et le mot de passe si l'AP est configuré pour la sécurité de liaison <TLS>)
- Le modem cellulaire (hotspot, téléphone, etc.) doit rester à portée radio WiFi du LNK2
- Le modem cellulaire (point d'accès, téléphone, etc.) doit avoir DHCP activé (typique) ou le client doit connaître l'adresse IP à provisionner manuellement sur le LNK2 (application mobile)
- Le modem cellulaire (point d'accès, téléphone, etc.) doit avoir le provisionnement du client AP activé et les paramètres de service définis pour la passerelle par défaut et le serveur DNS (généralement effectué automatiquement) ou le client doit configurer ces informations sur le LNK2 (application mobile) et elles doivent être exactes

Indications lumineuses du module WiFi LNK2™

Indications lumineuses du module WiFi LNK2

